

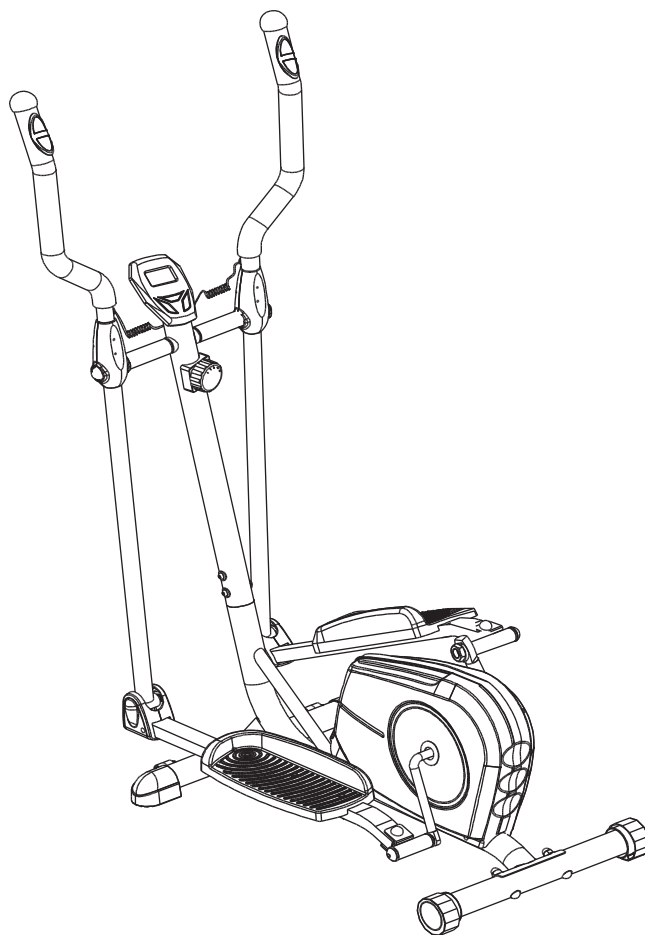
# ***Basic***

## **Magnetický eliptický Trenažér**

Příručka

Item Číslo.: 1006

**SPARTAN**<sup>®</sup>  
**SPORT**



Specifikace tohoto výrobku se může lišit od fotografie a podléhá změnám bez předchozího upozornění.

# Obsah

BEZPEČNOSTNÍ POKYNY	3
NÁVOD	4
PROVOZ POČÍTAČE	5
SEZNAM DÍLŮ	6-8
SEZNAM ŽELEZÁŘSKÉHO ZBOŽÍ	9
PŘEHLED NÁKRESU	10
MONTÁŽNÍ NÁVOD	11-12
ÚDRŽBA	13
ŘEŠENÍ PROBLÉMŮ	13-14

# BEZPEČNOSTNÍ POKYNY

**Základní bezpečnostní opatření by měly být vždy dodrženy, včetně následující bezpečnostní pokyny při používání tohoto zařízení. Přečtěte si všechny pokyny před použitím tohoto zařízení.**

1. Přečtěte si všechny pokyny v této příručce a udělejte zahřívací cvičení před použitím tohoto zařízení.
2. Před cvičením, aby se zabránilo poranění svalů, je nezbytné rozehrát se. Obvyklá praxe doporučuje rozehrání a ochlazení. Po cvičení je také relaxace těla nutná, proto navrhujeme cvičení k ochlazení.
3. Před použitím se dobře ujistěte, zda všechny díly nejsou poškozeny a zda jsou pevné. Toto zařízení při použití by mělo být umístěno na rovném povrchu. Doporučuje se, použití rohože nebo jiného krycího materiálu na zemi.
4. Při používání tohoto zařízení noste správné oblečení a obuv, nenoste oblečení, které by mohlo zachytit jakoukoli část vybavení.
5. Nepokoušejte se jakékoliv údržby nebo úpravy, jiné než popsané v tomto návodu. Kdyby stě měli nějaký problém, přerušete používání a poraďte se s autorizovaným servisem.
6. Buďte opatrní při kroku na pedál, nejprve se držte řídicího. Pedál na vaší straně musí být v nejnižší poloze, udelejte krok na pedál, a potom krok za krokem, aby pedály běželi hladce, musíte tlačit nebo táhnout řídicí. Pak spusťte zařízení, aby pravidelně nastala spolupráce rukou a nohou. Po cvičení nechejte také pedál v nejnižší poloze.
7. Tohleto zařízení nepoužívejte v přírodě.
8. Tohleto vybavení je pouze pro domácí použití.
9. Jenom jedna osoba by měla být na zařízení během používání.
10. Během používání tohoto zařízení, držte děti a domácí zvířata mimo dosah. Tento přístroj je určen pouze pro dospělé. Minimální volný prostor pro bezpečný provoz, který se vyžaduje, nesmí být menší než dva metry.
11. Pokud máte špatný pocit, silné bolesti na hrudi, nevolnost, závratě nebo dušnost, měli by stě ihned ukončit trénink. Dříve než budete pokračovat, konzultujte se, se svým lékařem.

12. Maximální nosnost pro tento produkt je **110kg**.

## UPOZORNĚNÍ:

Před zahájením jakéhokoli cvičebního programu se poraďte s lékařem. To je důležité zejména pro osoby, které jsou starší 35 let nebo, kteří mají existující zdravotní problémy. Přečtěte si všechny pokyny před použitím jakéhokoli fitness vybavení.

## POZOR:

Přečtěte si všechny instrukce pozorně před používáním tohoto produktu. Uchovejte tento návod k obsluze pro pozdější použití.

## NÁVOD

1. Obsluhujte přístroj dle vlastních podmínek.
2. Nastavte napětí ovládacího knoflíku:  
Pro zvýšení zátěže, otočte napětí ovládacího knoflíku, ve směru hodinových ručiček.  
Chcete-li snížit zatížení, otočte napětí ovládacího knoflíku proti směru hodinových ručiček.
3. Nastavte zadní stabilizátor.koncovku :  
Otočte zadní stabilizátor. koncovku na zadním stabilizátoru do potřebné úrovně.

## PROVOZ POČÍTAČE

### Jak nainstalovat baterií:

- 1.Odstraňte kryt pro baterie na zadní straně počítače.
- 2.Vsadte dvě "SIZE-AA" nebo "UM-3" baterie do pouzdra.
3. Ujistěte se, zda jsou baterie správně umístěny a pružiny baterie jsou v těsném kontaktu s bateriemi.
4. Znovu nainstalujte kryt baterie.
5. Jestli je displej nečitelný nebo objeví se pouze dílčí segmenty, vyjměte baterie a počkejte 15 sekund před reinstalací.
6. Odstraněním baterie se vymaže paměť počítače.



## FUNKCE A OPERACE POČÍTAČE:

**AUTO ON /OFF:** Když začnete vykonávat cvičení a stisknete tlačítko MODE na počítači, počítač se zapne. Ponecháte-li zařízení po dobu 4 minut stát, napojení se automaticky vypne.

**SCAN:** Stiskněte tlačítko MODE, dokud šipka ukazuje na SCAN, počítač automaticky skenuje všechny funkce každých 5 sekund.

**TIME (Čas):** Stiskněte tlačítko MODE, dokud šipka ukazuje na TIME (Čas), počítač zobrazí váš čas uplynulého tréninku v minutách a v vteřinách.

**SPEED (Rychlost):** Stiskněte tlačítko MODE, dokud šipka ukazuje na SPEED (Rychlost), počítač zobrazí aktuální rychlost přípravy.

**CAL (Kalorie):** Stiskněte tlačítko MODE, dokud šipka ukazuje na CAL (Kalorie), na počítači se zobrazí celková doba spálených kalorií během tréninku.

♥ **PULSE (PULS):** Stiskněte tlačítko MODE, dokud šipka ukazuje na PULSE (Puls), a pak držte obě dvě ruce na rukojeti snímače, na displeji se zobrazí vaše aktuální údaje srdeční frekvence a symbol srdce. Při pokusu otestovat své tepové frekvence, a pro zajištění přesnějšího odečtu pulsu, držte vždy řídítka uchopením snímače s oběma rukama, ne jen s jednou rukou.

**DIST (Vzdálenost):** Stiskněte tlačítko MODE, dokud šipka ukazuje na DIST (Vzdálenost), počítač zobrazí akumulaci vzdálenost ujetou během tréninku.

**ODO (Tachometr):** Stiskněte tlačítko MODE, dokud šipka ukazuje na ODO, počítač zobrazí celkovou akumulaci vzdálenost.

**RESET:** Stiskněte tlačítko MODE déle než 4 sekundy, budou všechny funkční hodnoty vráceny zpět na nulu, kromě funkce ODO.

# SEZNAM DÍLŮ

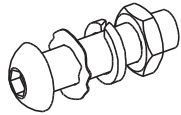
Čís.	Popis	Ks	Čís.	Popis	Ks
001	Hlavní rám Ø50x1.8	1	026	Šroub M8x50	2
002L	Tyč levé nohy 40x20x1.5	1	027	Nylon.matice M6	8
002R	Tyč pravé nohy 40x20x1.5	1	028	Podložka Ø6	6
003L	Levé držadl. rameno Ø32x1.5	1	029	Šroub M6x40	6
003R	Pravé držadl. rameno Ø32x1.5	1	030	Napětí kabelu L=1600	1
004L	Levé držadlo Ø32x1.5	1	031	Víčko S13	2
004R	Pravé držadlo Ø32x1.5	1	032	Šroub ST4.2x25	8
005	Přední tyč Ø50x1.5	1	033L	Kryt-A na pedál. tyč	2
006	Drát konektoru Ø12.1	2	033R	Kryt-B na pedál. tyč	2
007	Šroub M6x10	1	034	Velká podložka Ø26xØ8x2	2
008	Šroub ST2.9x10	2	035	Šroub Ø15.8x62.5	2
009	Šroub se šestihrannou hlavou M8x20	1	036	Levý pedal 395x150x65	1
010	Přední stabilizátor Ø50x1.5	1	037	Pravý pedal 395x150x65	1
011	Zadní stabilizátor Ø50x1.5	1	038	Přední koncovka stabilizat. Ø50	2
012	Šroub M10x57	4	039	Šroub M6x48	2
013	Zadní stabilizátor. koncovka Ø50x1.5	2	040	Přepravní kola Ø23xØ6x32	2
014	Velká zvlněn. podložka Ø10	4	041	Šroub M8x16	6
015	Víčko matice M10	4	042	Zvlněná podložka Ø20xØ8	6
016L	Šroub pro držák U-tvar levý 1/2"	1	043	Šroub M10x18	2
016R	Šroub pro držák U-tvar pravý 1/2"	1	044	Pružná podložka Ø18xØ10x2	2
017L	Levá nylon. matice 1/2"	1	045	Podložka Ø28x5	2
017R	Pravá nylon. matice 1/2"	1	046	Kovové pouzdro Ø33xØ29xØ16x14x4	4
018	Vlnitá podložka Ø28xØ17x0.3	2	047	Šroub M6x35	4
019	Kovové pouzdro Ø29xØ16x14	8	048	Zvlněná Podložka Ø6	4
020	Pružná podložka Ø20	2	049	Víčko S16	2
021	Ložisko 6000 2Z	2	050	Víčko matice M6	4
022	Podložka 7/8"	1	051	Plastové pouzdro Ø32xØ16x5xØ50	2

023	Držák U-tvaru	2	052L	Levý kryt-A pro rameno držadla	1
024	Nylonová matice M8	2	052R	Pravý kryt-A pro rameno držadla	1
025	Podložka Ø16xØ8x1.5	3	053L	Levý kryt-B pro držadlo ramene	1

## SEZNAM DÍLŮ

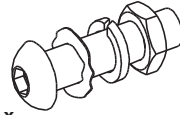
Čís.	Popis	Ks	Čís.	Popis	Ks
053R	Pravý kryt-B na držadlo ramene	1	073	Kuličkové ložisko	2
054	Ovládací knoflík napětí 0325-BC66501-0101	1	074	Náprava objímky I 15/16"	1
055	Šroub ST2.9x12	8	075	Náprava objímky II 7/8"	1
056	Počítač (JVT29104)	1	076	Podložka 15/16"	1
057	Šroub M5x12	4	077	Šestihranná matice 7/8"	1
058	Ruční snímač pulsu	2	078	Řemenice s klikou Ø260	1
059	Držadlo - pěnové rukojetí Ø31xØ37x480	2	079	Kovové pouzdro Ø18xØ8.5	4
060	Pružná podložka Ø8	6	080	M10x1 - Matice pro setrvačnick	2
061	Koncovka držadla Ø32x1.5	2	081	Setrvačnick Ø230x40x32	1
062	Pružinový drát ručního snímače pulsu	2	082	Řemen PJ330 J6	1
063	Šroub ST4.2x20	2	083	Držák kola	1
064	Podložka pro ovládací knoflík napětí Ø20xØ5.2	1	084	Šroub M8x20	2
065	Šroub pro ovládací knoflík napětí M5x25	1	085	Nastavitelný šroub M6x36	2
066	Phillips - závitorezné šrouby ST4.2x25	8	086	U - podpěra	2
067	Kabel senzoru I L=1100	1	087	Pružná podložka Ø6	2
068	Kabel senzoru II L=950	1	088	Matice M6	2
069	Drát ručního snímače pulsu L=750	2	089	Šroub M8x10	1
070	Levý kryt 540x366x74	1	090	Víčko Ø50x1.2t	1
071	Pravý kryt 540x366x78	1	091	Víčko Ø50x10t	1
072	Náprava kola	2	092	Velká podložka Ø10	2

## SEZNAM ŽELEZÁŘSKÉHO ZBOŽÍ



(16R) Šroub pro U-tvar držáku  
pravý 1/2"

1 ks



(16L) Šroub pro U-tvar držáku levý 1/2"

1 ks

(17R) Pravá nylon.matice 1/2"

1 ks

(17L) Leva nylon.matice 1/2"

1 ks

(18) Podložka  
Ø 28xØ 17x0.3

1 ks

(18) Podložka  
Ø 28xØ 17x0.3

1ks

(20) Pružná podložka Ø20

1 ks

(20) Pružná podložka Ø 20

1 ks



(12) M10x57  
Šroub 4ks

4 PCS



(14) Velká  
zvlněná  
podložka Ø10  
4 ks



(15) Víčko matice  
M10  
4 ks



(27) Nylon.matice  
M6 8 ks



(28)  
Podložka Ø6  
6 ks



(29) Šroub  
M6x40 6 ks



(31)  
Víčko S13  
2 ks



(47) Šroub  
M6x35 4ks



(48) Zvlněná podložka  
Ø6 4 ks



(49)  
Víčko S16  
2 ks



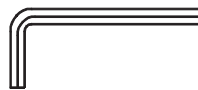
(50) Víčko  
matice M6  
4 ks



(55) Šroub ST2.9x12  
8 ks



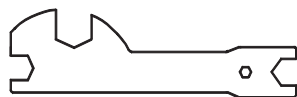
(66) Phillips závitovězný  
Šroub ST4.2x25  
4 ks



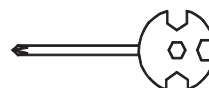
Klíč 8mm  
1 ks



Klíč 6mm  
1 ks



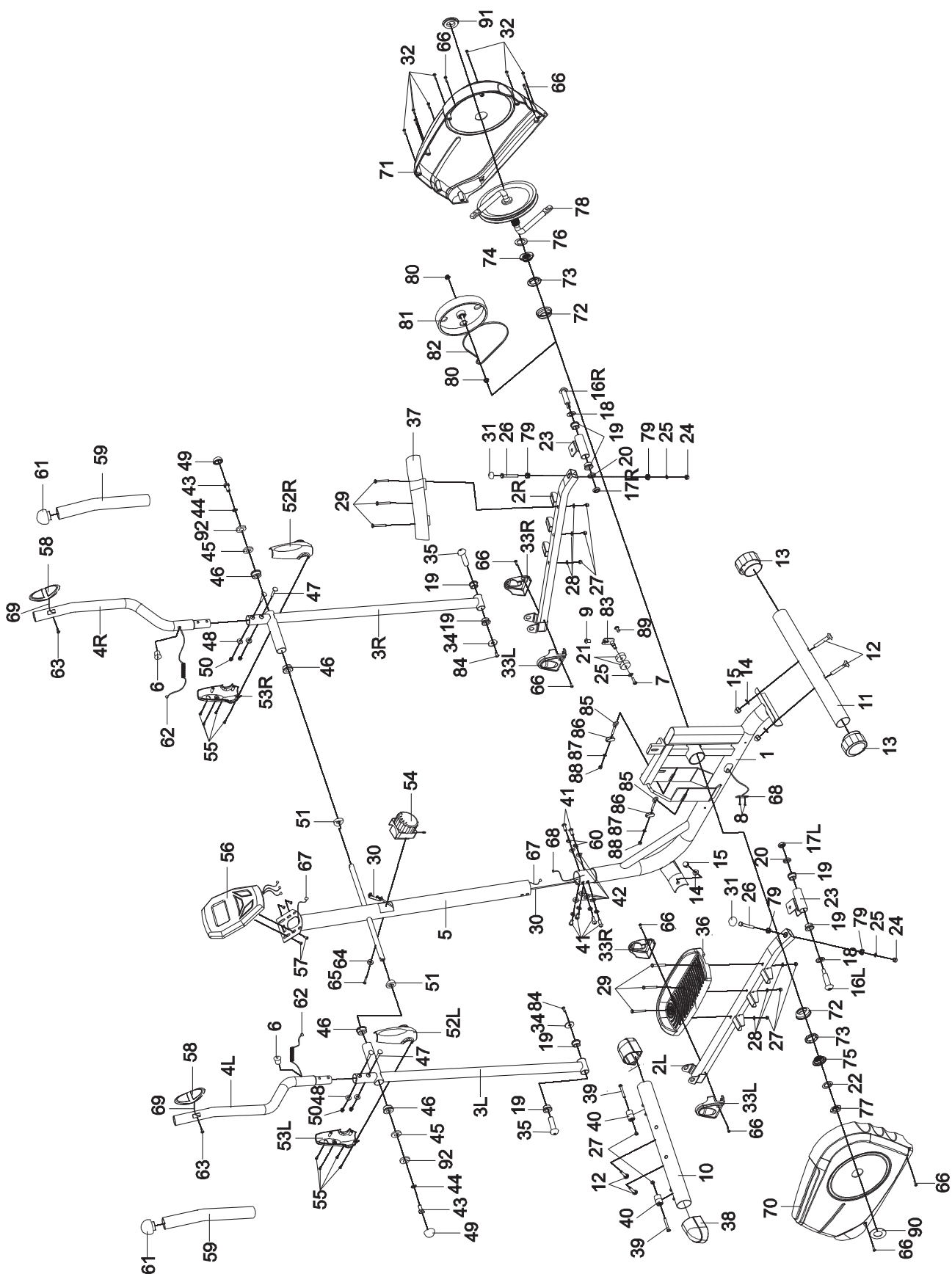
Klíč  
1 ks



Klíč/Šroubovák S8,  
S13, S14, S15  
1 ks



# PŘEHLED NÁKRESU

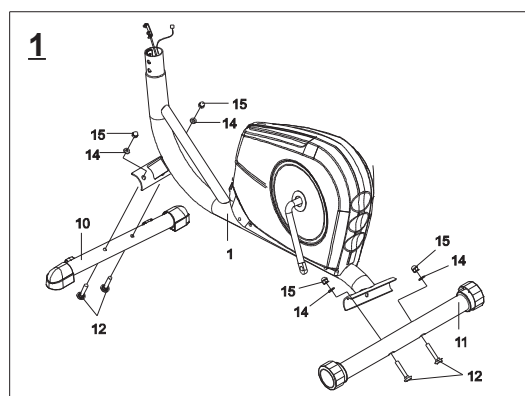


# MONTÁŽNÍ NÁVOD

## 1. Nainstalujte přední / zadní stabilizátory.

Připevněte přední stabilizační tyč (10) na přední poltyčí hlavního rámu (1) se dvěma šrouby M10x57 (12), Ø10 s velkou zvlněnou podložkou (14), a víčkem matice M10 (15).

Připevněte zadní stabilizátor (11) na zadní poltyčí hlavního rámu (1) se dvěma šrouby M10x57 (12), s Ø10 velkou zvlněnou podložku (14), a víčkem matice M10 (15).



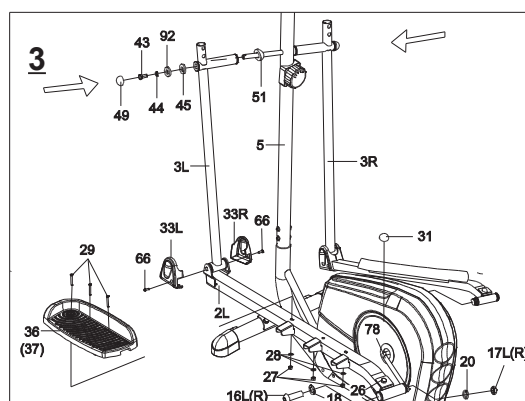
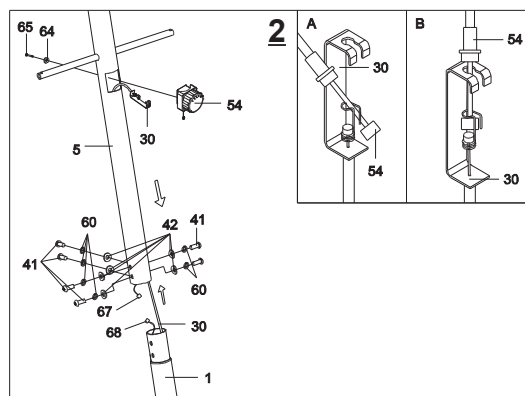
## 2. Nainstalujte přední tyč a napínací kolečko ovládání.

Odstraňte šest šroubů M8x16 (41), Ø8 pružní podložku (60), a Ø20xØ8 pružní podložku (42) z trubky hlavního rámu (1). Vložte napětí kabelu (30) prostřednictvím do dna otvoru přední tyče (5) a vytáhněte ji ze čtvercového otvoru z přední tyče (5). Připojte kabel senzoru II (68) z hlavního rámu (1) na kabel senzoru I (67) z přední tyče (5).

Vlož přední tyč (5) na trubku hlavního rámu (1) a zajistěte šrouby M8x16(41), Ø8 pružní podložkou (60), a Ø20xØ8 pružní podložkou (42) které byly dříve odstraněny.

Odstraňte Ø20xØ5.2 pružnou podložku pro napínací kolečko ovládání (64) a M5x25 šroub na napínací kolečko ovládání (65) z napětí kolečka ovládání (54).

Dejte konec kabelu odporu šoupátkem ovládání (54) do karabinky napětí kabelu (30) jak je znázorněno na výkresu na obr. 2. Vytáhněte odolnost kabelu napětí šoupátkem ovládání (54) do mezery kovového držáku napětí kabelu (30) jak je znázorněno na výkresu B na obrázku 2. Připojte ovládací knoflík napětí(54) na přední tyči (5) s Ø20xØ5.2



pružní podložkou pro napínací kolečko ovládání (64) a M5x25 šrouby na napínací kolečko ovládání (65), které byly dříve odstraněny.

### 3. Nainstalujte pravé / levé držadl. rameno, pravú / levú nožní tyč, pravý / levý pedál a kryty-A/B pro pedálovou tyčí.

Odstraňte dva šrouby M10x18 (43), Ø18xØ10x2 pružní podložku (44), Ø10 velkou podložku (92), a Ø28x5 podložku (45) z levé a pravé vodorovné osy přední tyčí (5). Poté připojte levice paže držadla (3L) na levou vodorovnou os přední tyčí (5) se šroubem M10x18 (43), Ø18xØ10x2 pružní podložkou (44), Ø10 velkou podložkou (92), a Ø28x5 podložkou (45), které byly dříve odstraněny. Nainstalujte S16 víčko (49) na šroub M10x18 (43). Připojte levý držák U-tvaru (23) do levé kliky (78) s jedním 1/2" levým šroubem držáku U-tvaru (16L), Ø28xØ17x0.3 s vlnitou podložkou (18), Ø20 pružní podložkou (20), a 1/2" levou nylonovou maticí (17L). Nainstalujte S13 víčko (31) na šroub M8x50 (26).

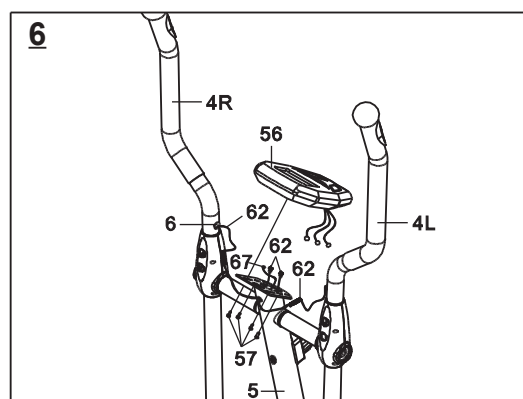
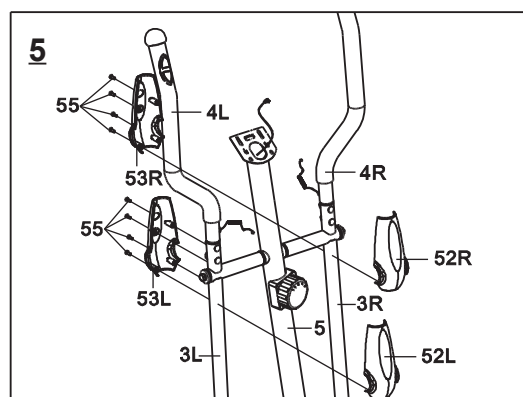
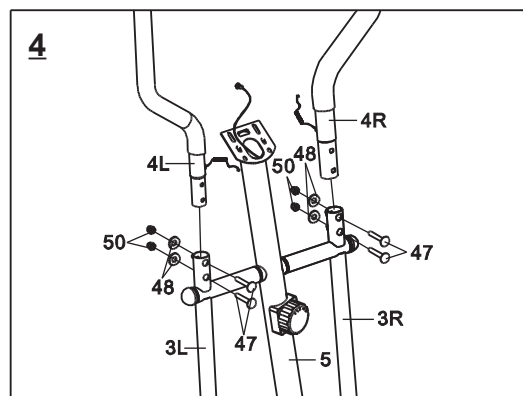
#### Poznámka:

1/2" levý šroub pro držák U-tvaru (16L) a 1/2" pravý šroub pro držák U-tvaru (16R) jsou označeny "L" a "R".

Připojte levou nohu pedálu (36) na levé pedálové tyčí (2L) se třemi šrouby M6x40 (29), podložkou Ø6 (28) a nylonovou maticí M6 (27). Připojte kryty-A / B na pedálovou tyčí (33L, 33R) na levé noze tyče (2L) se dvěma šrouby ST4.2x25.

Phillips závitořezné šrouby (66).

Opakujte výše uvedený krok k upevnění pravého držadl. rameno (3R) na pravé straně vodorovné osy přední tyčí (5) na pravém držáku U-tvaru(23) na



pravé klike (78).

#### **4. Nasazení pravého a levého držadla.**

Přípevněte vpravo / vlevo madla (4R, 4L) na pravém / levém ramene držadla (3R, 3L) se čtyřmi šrouby M6x35 (47), křivou podložkou Ø6 (48) a víčkem matice M6 (50).

#### **5. Nainstalujte levé/pravé kryty-A/B na držadlové ramena.**

Přípevněte levé rameno držadla kryt-A (52L) a levé rameno držadla kryt-B (53L) na paže levice držadla (3L) se čtyřmi šrouby ST2.9x12 (55).

#### **6. Instalace počítače**

Odstraňte čtyři šrouby M5x12 (57) ze zadní části počítače (56).

Vložte ruční snímač pulsů s pružným drátem (62) z pravého / levého madla (4R, 4L) do otvoru na přední tyčí (5) a vytáhněte je z horního konce přední tyče (3).

Připojte kabel senzoru I (67) a ruční snímač pulsů - pružinový drát (62) na dráty, které pocházejí z počítače (56) a připojte počítač (56) na horní konec přední tyčí (5) se čtyřmi šrouby M5x12 (57), které byly dříve odstraněny.

## **ÚDRŽBA**

### **Čištění:**

Eliptický trenažér lze čistit měkkým hadříkem a jemným čisticím prostředkem. Nepoužívejte brusní prostředky nebo rozpouštědla na plastových částech. Prosím, otřete si pot z kola po každém použití. Dbejte na to, zda by stě nedostali nadměrnou vlhkost na panelu obrazovce počítače, protože to může způsobit úraz elektrickým proudem nebo selhání elektroniky.

Prosím, mějte eliptický trenažér zvláště. Počítač mějte mimo dosah přímého slunečního záření, aby se zabránilo poškození obrazovky.

Každý týden zkontrolujte všechny šrouby a pedály na stroji, pro správnou těsnost.

### **Skladování:**

Skladujte eliptický trenažér v čistém a suchém prostředí mimo dosah dětí.

## ŘEŠENÍ PROBLÉMŮ

**PROBLÉM:** Eliptický trenažér kolébá při používání.

**ŘEŠENÍ:** Buď z důvodu není na úrovni, nebo je malý objekt v rámci zařízení. Je možné, že zadní stabilizátor není správně nastaven. Otočte zadní stabilizátor. koncovku na zadním stabilizátoru do potřebné úrovně.

**PROBLÉM:** Neexistuje žádný zobrazení na počítačové konzole.

**ŘEŠENÍ:** Vyjměte kryt na počítačové konzole a ověřte dráty, které přicházejí z počítačové konzoly, zkontrolujte, zda jsou správně připojeny k drátům, které přicházejí z předního místa.

**ŘEŠENÍ:** Zkontrolujte, zda jsou baterie správně umístěné, a pružiny baterie zda jsou v těsném kontaktu s bateriemi.

**ŘEŠENÍ:** Baterie v počítačové konzole může být prázdná. Změňte za nové baterie.

**PROBLÉM:** Není tam žádná srdeční frekvence čtení nebo srdeční frekvence čtení je nevypočitatelná nebo nekonzistentní.

**ŘEŠENÍ:** Ujistěte se, že spoje pro snímače ručního pulsu jsou bezpeční.

**ŘEŠENÍ:** Pro zajištění přesnějšího odpočtu pulsu, vždy držte rukojeti snímače s oběma rukama, ne jen s jednou rukou, když se pokusíte vyzkoušet tepové frekvence své postavy.

**ŘEŠENÍ:** Uchycení čidla ručního pulsu je příliš těsné. Snažte se udržovat mírný tlak, zatímco se drží senzory ručního pulsu.

**PROBLÉM:** Eliptický trenažér má pískaví hluk při používání.

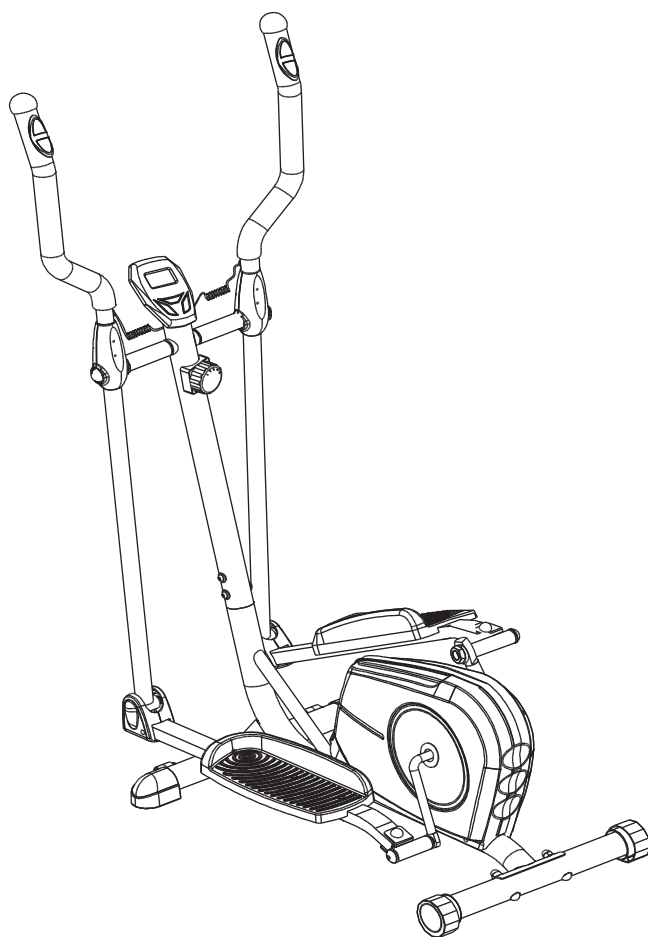
**ŘEŠENÍ:** Na eliptickém trenažéru může být uvolněn šroub. Prosím zkontrolujte všechny šrouby a utáhněte uvolněné šrouby.

**PROBLÉM:** Žádný odpor při šlapání

**ŘEŠENÍ:** Důvod: ► Řemen je sesunut / otevřete schránku a nasadte jej  
► Ložiska jsou poškozené / změňte ložiska za nové

**Magnetický eliptický Trenažér**  
**průručka**  
**Item Číslo.: 1006**  
**SK**

**SPARTAN<sup>®</sup>**  
**SPORT**



## **Špecifikácia tohto výrobku sa môže líšiť od fotografie a podlieha zmenám bez predchádzajúceho upozornenia.**

### **Obsah**

<b>BEZPEČNOSTNÉ POKYNY .....</b>	<b>3</b>
<b>NÁVOD .....</b>	<b>4</b>
<b>PREVÁDZKA POČÍTAČE .....</b>	<b>5</b>
<b>ZOZNAM DIELOV.....</b>	<b>6-8</b>
<b>ZOZNAM železiarskeho tovaru....</b>	<b>9</b>
<b>PREHĽAD nákresov.....</b>	<b>10</b>
<b>MONTÁŽNY NÁVOD.....</b>	<b>11-12</b>
<b>ÚDRŽBA .....</b>	<b>13</b>
<b>RIEŠENIE PROBLÉMOV.....</b>	<b>13-14</b>

### **BEZPEČNOSTNÉ POKYNY**

Základné bezpečnostné opatrenia by mali byť vždy dodržané, vrátane nasledujúcich bezpečnostných pokynov pri používaní tohto zariadenia. Prečítajte si všetky pokyny pred použitím tohto zariadenia.

1. Prečítajte si všetky pokyny v tejto príručke a urobte zahrievacie cvičenia pred použitím tohto zariadenia.
2. Pred cvičením, aby sa zabránilo poraneniu svalov, je nevyhnutné rozohriať sa. Zvyčajná prax odporúča rozohranie a ochladenie. Po cvičení je tiež relaxácie tela nutná, preto navrhujeme cvičenia k ochladeniu.
3. Před použitím sa dobre uistite, či všetky diely nie sú poškodené a či sú pevné. Toto zariadenie pri použití by malo byť umiestnené na rovnom povrchu. Odporúča sa, použitie rohože alebo iného krycieho materiálu na zemi.
4. Pri používaní tohto zariadenia noste správne oblečenie a obuv, nenoste oblečenie, ktoré by mohlo zachytiť akúkoľvek časť vybavenia.
5. Nepokoušajte sa akejkoľvek údržby alebo úpravy, okrem popísaných v tomto návode. Keby ste mali nejaký problém, prerušte používanie a poraďte sa s autorizovaným servisom.
6. Buďte opatrní pri kroku na pedál, najprv sa držte riadidiel. Pedál na vašej strane musí byť v najnižšej polohe, urobte krok na pedál, a potom krok za krokom, aby pedále bežali hladko, musíte tlačiť alebo ťahať riadidlá. Potom spustíte zariadenie, aby pravidelne nastala spolupráca rúk a nôh. Po cvičení nechajte tiež pedál v najnižšej polohe.

7. Toto zariadenie nepoužívajte v prírode.

8. Toto vybavenie je iba pre domáce použitie.

9. Iba jedna osoba by mala byť na zariadení počas používania.

10. Behom používania tohto zariadenia, držte deti a domáce zvieratá mimo dosah. Tento prístroj je určený len pre dospelých. Minimálny voľný priestor pre bezpečnú prevádzku, ktorý sa vyžaduje, nesmie byť menší ako dva metre.

11. Pokiaľ máte zlý pocit, silné bolesti v hrudníku, nevoľnosť, závraty alebo dýchavičnosť, mali by ste ihneď ukončiť tréning. Skôr než budete pokračovať, konzultujte sa, so svojim lekárom.

## **NÁVOD**

1. Obsluhujte prístroj podľa vlastných podmienok.

2. Nastavte napätie ovládacieho gombíka:

Pre zvýšenie záťaže, otočte napätie ovládacieho gombíka, v smere hodinových ručičiek.

Ak chcete znížiť záťaženie, otočte napätie ovládacieho gombíka proti smeru hodinových ručičiek.

3. Nastavte zadný stabilizátor.koncovku:

Otočte zadný stabilizátor. koncovku na zadnom stabilizátore do potrebnej úrovne.

## **PREVÁDZKA POČÍTAČA**

### **Ako nainštalovať batérie:**

1. Odstráňte kryt pre batérie na zadnej strane počítača.

2. Vsaďte dve "SIZE-AA" alebo "UM-3" batérie do púzdra.

3. Uistite sa, či sú batérie správne umiestnené a pružiny batérie sú v tesnom kontakte s batériami.

4. Znovu nainštalujte kryt batérie.

5. Ak je displej nečitateľný alebo sa objavia iba čiastkové segmenty, vyberte batérie a počkajte 15 sekúnd pred opätovnou inštaláciou.

6. Odstránením batérie sa vymaže pamäť počítača.

## **FUNKCIE A OPERÁCIE POČÍTAČE:**

**AUTO ON / OFF:** Keď začnete vykonávať cvičenie, stlačte tlačidlo **MODE** na počítači, počítač sa zapne. Ak ponecháte zariadenie po dobu 4 minút stáť, napojenie sa automaticky vypne.

**SCAN:** Stlačte tlačidlo **MODE**, kým šípka ukazuje na **SCAN**, počítač automaticky skenuje všetky funkcie každých 5 sekúnd.

**TIME (Čas):** Stlačte tlačidlo **MODE**, kým šípka ukazuje na **TIME (Čas)**, počítač zobrazí váš čas uplynulého tréningu v minútach a v sekundách.

**SPEED (Rýchlosť):** Stlačte tlačidlo **MODE**, kým šípka ukazuje na **SPEED (Rýchlosť)**, počítač zobrazí aktuálnu rýchlosť prípravy.





**CAL** (Kalórie): Stlačte tlačidlo **MODE**, kým šípka ukazuje na **CAL** (Kalórie), na počítači sa zobrazí celková doba spálených kalórií počas tréningu.

**PULSE** (PULS): Stlačte tlačidlo **MODE**, kým šípka ukazuje na **PULSE** (Puls), a potom držte obe dve ruky na rukoväti snímača, na displeji sa zobrazia vaše aktuálne údaje srdcovej frekvencie a symbol srdca. Pri pokuse otestovať svoju tepovú frekvenciu, a pre zaistenie presnejšieho odčítania pulzu, držte vždy riadidlá uchopením snímača s oboma rukami, nie len s jednou rukou.

**DIST** (Vzdialenosť): Stlačte tlačidlo **MODE**, kým šípka ukazuje na **DIST** (Vzdialenosť), počítač zobrazí akumuláciu vzdialenosti prejdenuú počas tréningu.

**ODO** (Tachometer): Stlačte tlačidlo **MODE**, kým šípka ukazuje na **ODO**, počítač zobrazí celkovú akumuláciu vzdialenosti.

**RESET**: Stlačte tlačidlo **MODE** dlhšie ako 4 sekundy, budú všetky funkčné hodnoty vrátené späť na nulu, okrem funkcie **ODO**.

## SEZNAM DÍLŮ

Čís.	Popis	Ks	Čís.	Popis	Ks
001	Hlavný rám Ø50x1.8	1	026	Skrutka M8x50	2
002L	Tyč ľavej nohy 40x20x1.5	1	027	Nylon.matica M6	8
002R	Tyč pravej nohy 40x20x1.5	1	028	Podložka Ø6	6
003L	Ľavé držadl. rameno Ø32x1.5	1	029	skrutka M6x40	6
003R	Pravé držadl. rameno Ø32x1.5	1	030	Napätie kábla L=1600	1
004L	Ľavé držadlo Ø32x1.5	1	031	Viečko S13	2
004R	Pravé držadlo Ø32x1.5	1	032	skrutka ST4.2x25	8
005	Predná tyč Ø50x1.5	1	033L	Kryt-A na pedál. tyč	2
006	Drôt konektoru Ø12.1	2	033R	Kryt-B na pedál. tyč	2
007	skrutka M6x10	1	034	Veľká podložka Ø26xØ8x2	2
008	skrutka ST2.9x10	2	035	skrutka Ø15.8x62.5	2
009	Skrutka so šesťhrannou hlavou M8x20	1	036	Ľavý pedál 395x150x65	1
010	Predný stabilizátor Ø50x1.5	1	037	Pravý pedál 395x150x65	1
011	Zadný stabilizátor Ø50x1.5	1	038	predná koncovka stabilizat. Ø50	2
012	skrutka M10x57	4	039	skrutka M6x48	2
013	Zadný stabilizátor. koncovka Ø50x1.5	2	040	Prepravné kolesá Ø23xØ6x32	2
014	Veľká zvlínená podložka Ø10	4	041	Skrutka M8x16	6
015	Viečko matice M10	4	042	Zvlínená podložka Ø20xØ8	6
016L	skrutka pre držiak U-tvar ľavý 1/2"	1	043	skrutka M10x18	2

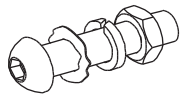
016 R	Skrutka na držiak U-tvar pravý 1/2"	1	044	Pružná podložka Ø18xØ10x2	2
017L	Ľavá nylon. matica 1/2"	1	045	Podložka Ø28x5	2
017 R	Pravá nylon. matica 1/2"	1	046	Kovové púzdro Ø33xØ29xØ16x14x4	4
018	Vlnitá podložka Ø28xØ17x0.3	2	047	Skrutka M6x35	4
019	Kovové púzdro Ø29xØ16x14	8	048	Zvlněná Podložka Ø6	4
020	Pružná podložka Ø20	2	049	Viečko S16	2
021	Ložisko 6000 2Z	2	050	Viečko matice M6	4
022	Podložka 7/8"	1	051	Plastové púzdro Ø32xØ16x5xØ50	2
023	Držiak U-tvaru	2	052L	Ľavý kryt-Aramena držadla	1
024	Nylonová matica M8	2	052R	Pravý kryt-A ramena držadla	1
025	Podložka Ø16xØ8x1.5	3	053L	Ľavý kryt-B držadla ramena	1

## SEZNAM DÍLŮ

Čís.	Popis	Ks	Čís.	Popis	Ks
053R	Pravý kryt-B držadla ramena	1	073	guličkové ložisko	2
054	Ovládací gombík napätia 0325-BC66501-0101	1	074	Náprava objímky I 15/16"	1
055	skrutka ST2.9x12	8	075	Náprava objímky II 7/8"	1
056	Počítač (JVT29104)	1	076	Podložka 15/16"	1
057	Šroub M5x12	4	077	Šest'hranná matica 7/8"	1
058	Ručný snímač pulzu	2	078	Remenica s kľukou Ø260	1
059	Držadlo – penová rukoväťí Ø31xØ37x480	2	079	Kovové puzdro Ø18xØ8.5	4
060	Pružná podložka Ø8	6	080	M10x1 - Matice pre zotrvačník	2
061	Koncovka držadla Ø32x1.5	2	081	zotrvačník Ø230x40x32	1
062	Pružinový drôt ručného snímača pulzu	2	082	remen PJ330 J6	1
063	skrutka ST4.2x20	2	083	Držiak kolesa	1
064	Podložka pre ovládacie tlačidlo napätia Ø20xØ5.2	1	084	Šroub M8x20	2
065	Skrutka pre ovládacie tlačidlo napätia M5x25	1	085	Nastaviteľná skrutka M6x36	2
066	Phillips - závitorezné skrutky ST4.2x25	8	086	U - podpera	2
067	Kábel senzoru I L=1100	1	087	Pružná podložka Ø6	2
068	Kábel senzoru II L=950	1	088	Matica M6	2
069	Drôt ručného snímača pulsu L=750	2	089	skrutka M8x10	1
070	Ľavý kryt 540x366x74	1	090	Viečko Ø50x1.2t	1

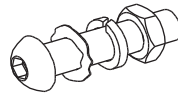
071	Pravý kryt 540x366x78	1	091	Viečko Ø50x10t	1
072	Náprava kola	2	092	Veľká podložka Ø10	2

Zoznam železiarskeho tovaru:



(16R) Šroub pro U-tvar držáku pravý 1/2"

1 ks



(16L) Šroub pro U-tvar držáku levý 1/2"

1 ks

(17R) Pravá nylon.matice 1/2"

1 ks

(17L) Leva nylon.matice 1/2"

1 ks

(18) Podložka

(18) Podložka

Ø 28xØ 17x0.3

Ø 28xØ 17x0.3

1 ks

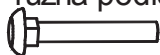
1ks

(20) Pružná podložka Ø20

1 ks

(20) Pružná podložka Ø 20

1 ks



(12) M10x57  
Šroub 4ks



(14) Velká  
zvlněná  
podložka Ø10



(15) Víčko matice  
M10  
4 ks



(27) Nylon.matice  
M6 8 ks



(28)  
Podložka Ø6  
6 ks



(29) Šroub  
M6x40 6 ks



(31) Víčko S13  
2 ks



(47) Šroub  
M6x35 4ks



(48) Zvlněná podložka  
Ø6 4 ks



(49) Víčko S16  
2 ks



(50) Víčko  
matice M6  
4 ks



(55) Šroub ST2.9x12  
8 ks



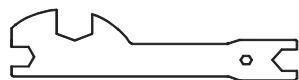
(66) Phillips závitorezný  
Šroub ST4.2x25  
4 ks



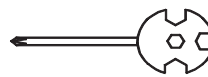
Klíč 8mm  
1 ks



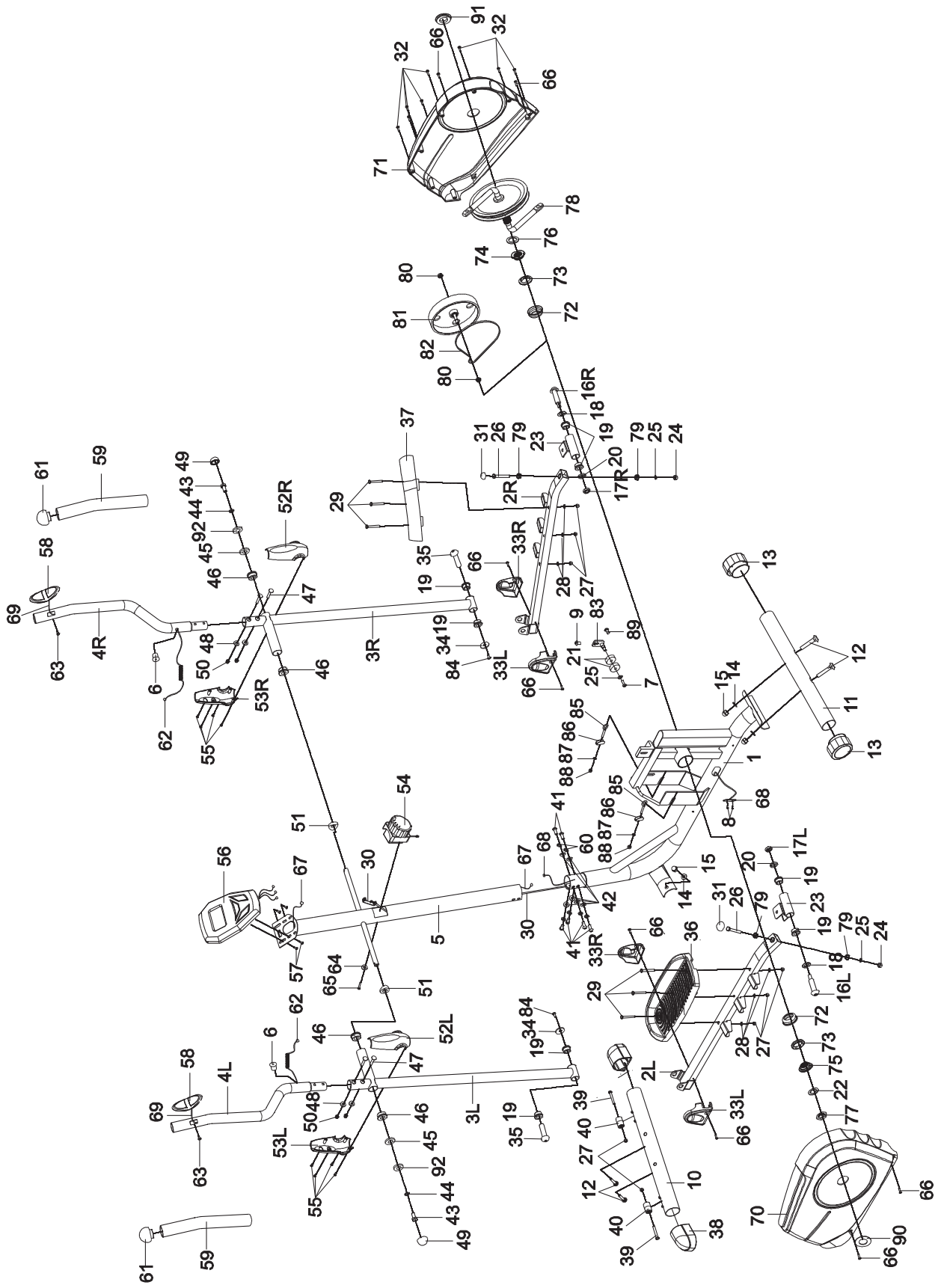
Klíč 6mm  
1 ks



Klíč  
1 ks



Klíč/Šroubovák S8,  
S13, S14, S15  
1 ks

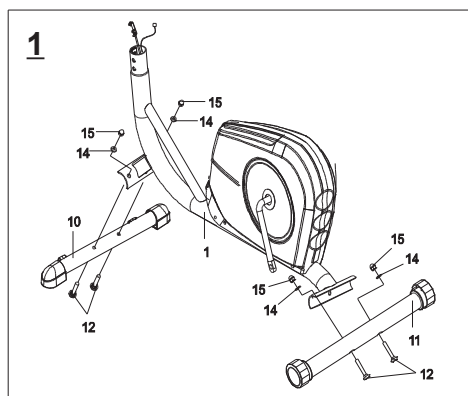


## MONTÁŽNY NÁVOD

### 1. Nainštalujte predný / zadný stabilizátor.

Pripevnite prednú stabilizačnú tyč (10) na prednej poltyči hlavného rámu (1) s dvoma skrutkami M10x57 (12), Ø10 s veľkou zvlnenou podložkou (14), a viečkom matice M10 (15).

Pripevnite zadný stabilizátor (11) na zadnej poltyči hlavného rámu (1) s dvoma skrutkami M10x57 (12), Ø10 veľkou zvlnenou podložku (14), a viečkom matice M10 (15).

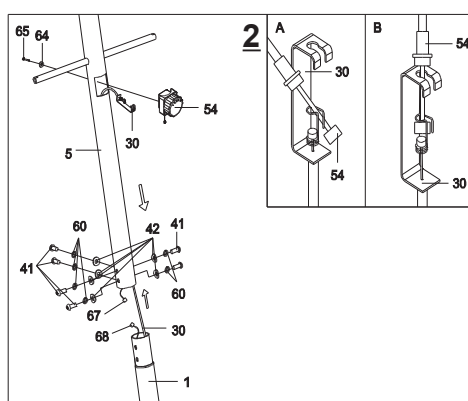


S

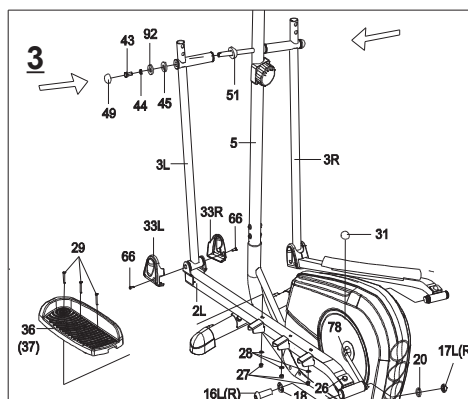
Nainštalujte prednú tyč a napínacie koliesko ovládania.

Odstráňte šesť skrutiek M8x16 (41), Ø8 pružnú podložku (60), a Ø20xØ8 pružnú podložku (42) z rúrky hlavného rámu (1). Vložte napätie kábla (30) do dna otvoru prednej tyče (5) a vytiahnite ho zo štvorcového otvoru z prednej tyče (5). Pripojte kábel senzoru II (68) z hlavného rámu (1) na kábel senzoru I (67) z prednej tyče (5).

Vložte prednú tyč (5) na trubku hlavného rámu (1) a zaistíte skrutky M8x16 (41), Ø8 pružnú podložkou (60), a Ø20xØ8 pružnú podložkou (42) ktoré boli predtým odstránené.



2. Odstráňte Ø20xØ5.2 pružnú podložku pre napínacie koliesko ovládania (64) a M5x25 skrutku na napínacie koliesko ovládania (65) napätie kolieska ovládania (54). Dajte koniec kábla odporu posúvačom ovládania (54) do karabínky napätia kábla (30) ako je znázornené na výkrese na obr 2. Vytiahnite odolnosť kábla napätia posúvačom ovládania (54) do medzery kovového držiaka napätie kábla (30) ako je znázornené na výkrese B na obrázku 2. Pripojte ovládací gombík napätia (54) na prednej tyči (5) s Ø20xØ5.2 pružnú podložkou pre napínacie koliesko ovládania (64) a M5x25 skrutky na napínacie koliesko ovládania (65), ktoré boli predtým odstránené.



Z

## Nainštalujte pravé / ľavé držadlá, rameno, pravú / ľavú nožnú tyč, pravý / ľavý pedál a kryty-A / B pre pedálovú tyč

Odstráňte dve skrutky M10x18 (43), Ø18xØ10x2 pružnú podložku (44), Ø10 veľkú podložku (92), a Ø28x5 podložku (45) z ľavej a pravej vodorovnej osi prednej tyče (5). Potom pripojte ľavice paže držadla (3L) na ľavú vodorovnú os prednej tyče (5) so skrutkou M10x18 (43), Ø18xØ10x2 pružnou podložkou (44), Ø10 veľkú podložkou (92), a Ø28x5 podložkou (45), ktoré boli predtým odstránené. Nainštalujte S16 viečko (49) na skrutku M10x18 (43).

Pripojte ľavý držiak U-tvaru (23) do ľavej kľuky (78) s jednou 1/2" ľavou skrutkou držiaku U-tvaru (16L), Ø28xØ17x0.3 s vlnitou podložkou (18), Ø20 pružnou podložkou (20), a 1/2" ľavú nylonovou maticou (17L). Nainštalujte S13 viečko (31) na skrutku M8x50 (26).

### **Poznámka:**

1/2" ľavá skrutka pre držiak U-tvaru (16L) a 1/2" pravá skrutka pre držiak U-tvaru (16R) sú označené "L" a "R".

Pripojte ľavú nohu pedálu (36) na ľavej pedálovej tyči (2L) s tromi skrutkami M6x40 (29), podložkou Ø6 (28) a nylonovou maticou M6 (27). Pripojte kryty-A / B na pedálovú tyč (33L, 33R) na ľavej nohe tyče (2L) s dvoma skrutkami ST4.2x25.

Phillips závitorezné skrutky (66).

Opakujte vyššie uvedený krok k upevneniu pravého držadla ramena (3R) na pravej strane vodorovnej osi prednej tyče (5) na pravom držiaku U-tvaru (23) na pravej kľuke (78).

## **4. Nasazení pravého a levého držadla.**

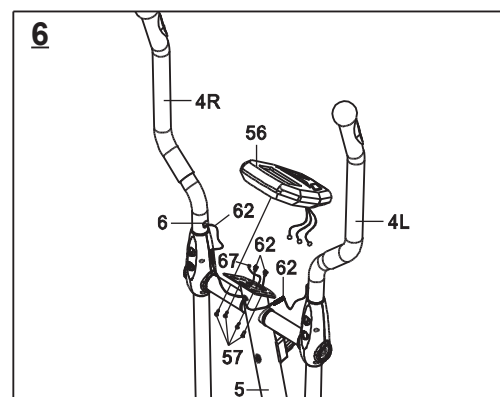
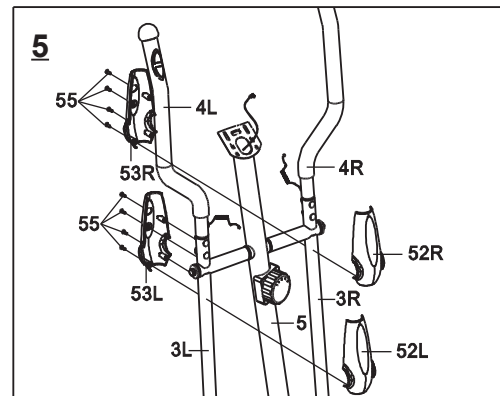
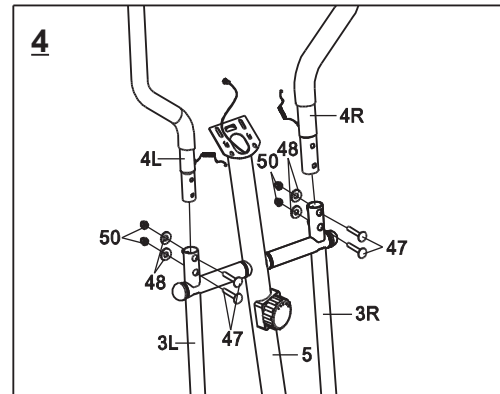
Připevněte vpravo / vlevo madla (4R, 4L) na pravém / levém ramene držadla (3R, 3L) se čtyřmi šrouby M6x35 (47), křivou podložkou Ø6 (48) a víčkem matice M6 (50).

## **5. Nainštalujte levé/pravé kryty-A/B na držadlové ramena.**

Připevněte levé rameno držadla kryt-A (52L) a levé rameno držadla kryt-B (53L) na paže levice držadla (3L) se čtyřmi šrouby ST2.9x12 (55).

## **6. Instalace počítače**

Odstraňte čtyři šrouby M5x12 (57) ze zadní části počítače (56).



Vložte ruční snímač pulsů s pružným drátem (62) z pravého / levého madla (4R, 4L) do otvoru na přední tyči (5) a vytáhněte je z horního konce přední tyče (3). Připojte kabel senzoru I (67) a ruční snímač pulsů - pružinový drát (62) na dráty, které pocházejí z počítače (56) a připojte počítač (56) na horní konec přední tyči (5) se čtyřmi šrouby M5x12 (57), které byly dříve odstraněny.

## ÚDRŽBA

### Čištění:

Eliptický treňažér lze čistit měkkým hadříkem a jemným čisticím prostředkem. Nepoužívejte brusné prostředky nebo rozpouštědla na plastových částech. Prosím, otřete si pot z kola po každém použití. Dbejte na to, zda by stě nedostali nadměrnou vlhkost na panelu obrazovce počítače, protože to může způsobit úraz elektrickým proudem nebo selhání elektroniky.

Prosím, mějte eliptický treňažér zvláště. Počítač mějte mimo dosah přímého slunečního záření, aby se zabránilo poškození obrazovky.

Každý týden zkontrolujte všechny šrouby a pedály na stroji, pro správnou těsnost.

### Skladování:

Skladujte eliptický treňažér v čistom a suchom prostredí mimo dosah dětí.

5. Nainštalujte ľavý/pravý kryt-A / B na držadlové ramená.

Pripevnite ľavé rameno držadlového krytu-A (52L) a ľavé rameno držadlového krytu-B (53L) na paže ľavice držadla (3L) so štyrmi skrutkami ST2.9x12 (55).

### **6. Inštalácia počítača**

Odstráňte štyri skrutky M5x12 (57) zo zadnej časti počítača (56).

Vložte ručný snímač pulzov s pružným drôtom (62) z pravého / ľavého madla (4R, 4L) do otvoru na prednej tyči (5) a vytiahnite ich z horného konca prednej tyče (3).

Pripojte kábel senzoru I (67) a ručný snímač pulzov - pružinový drôt (62) na drôty, ktoré pochádzajú z počítača (56) a pripojte počítač (56) na horný koniec prednej tyči (5) so štyrmi skrutkami M5x12 (57), ktoré boli predtým odstránené.

## **ÚDRŽBA**

### čistenie:

Eliptický treňažér je možné čistiť mäkkou handričkou a jemným čistiacim prostriedkom. Nepoužívajte brusné prostriedky alebo rozpúšťadlá na plastových častiach. Prosím, utrite si pot z bicykla po každom použití. Dbajte na to, či by sto nedostali nadmernú vlhkosť na paneli obrazovke počítača, pretože to môže spôsobiť úraz elektrickým prúdom alebo zlyhanie elektroniky.

Prosím, majte eliptický trenažér obzvlášť. Počítač majte mimo dosahu priameho slnečného žiarenia, aby sa zabránilo poškodeniu obrazovky.  
Každý týždeň skontrolujte všetky skrutky a pedále na stroji, pre správnu tesnosť.

#### **skladovanie:**

Skladujte eliptický trenažér v čistom a suchom prostredí mimo dosahu detí.

### **RIEŠENIE PROBLÉMOV**

**PROBLÉM:** Eliptický trenažér sa kolíše pri používaní.

**RIEŠENIE:** Buď z nie je na úrovni, alebo je malý objekt v rámci zariadenia. Je možné, že zadný stabilizátor nie je správne nastavený. Otočte zadný stabilizátor. (koncovku na zadnom stabilizátore do potrebnej úrovne)

**PROBLÉM:** Neexistuje žiadne zobrazenie na počítačovej konzole.

**RIEŠENIE:** Vyberte kryt na počítačovej konzole a overte drôty, ktoré prichádzajú z počítačovej konzoly, skontrolujte, či sú správne pripojené k drôtom, ktoré prichádzajú z predného miesta.

**RIEŠENIE:** Skontrolujte, či sú batérie správne umiestnené, a pružiny batérie či sú v tesnom kontakte s batériami.

**RIEŠENIE:** Batérie v počítačovej konzole môžu byť prázdne. Zmeňte za nové batérie.

**PROBLÉM:** Nie je tam žiadna srdcová frekvencia čítania alebo srdcová frekvencia čítania je nevypočítateľná alebo nekonzistentná.

**RIEŠENIE:** Uistite sa, že spoje pre snímače ručného pulzu sú bezpečné.

**RIEŠENIE:** Pre zaistenie presnejšieho odpočtu pulzu, vždy držte rukoväť snímačov s oboma rukami, nie len s jednou rukou, keď sa pokúsite vyskúšať tepovú frekvenciu svojej postavy.

**RIEŠENIE:** Uchytenie snímača ručného pulzu je príliš tesné. Snažte sa udržiavať mierny tlak, zatiaľ čo sa držíte senzorov ručného pulzu.

**PROBLÉM:** Eliptický trenažér má pískavý hluk pri používaní.

**RIEŠENIE:** Na eliptickom trenažéri môže byť uvoľnená skrutka. Prosím skontrolujte všetky skrutky a utiahnite uvoľnené skrutky.

**PROBLÉM:** Žiadny odpor pri šliapaní

**RIEŠENIE:** Dôvod: ► Remeň je zosunutiu / otvorte schránku a nasadte ho  
► Ložiská sú poškodené / zmeňte ložiská za nové